

# Απώλεια μαλλιών

κατά τη διάρκεια της  
αντικαρκινικής θεραπείας

08



Είσαι γυναίκα.  
Είσαι δύναμη!



# Πίνακας Περιεχομένων

Πώς επηρεάζει τα μαλλιά η θεραπεία του καρκίνου του μαστού; — 03

Τι θα συμβεί στα μαλλιά μου; — 04

Μπορεί να αποτραπεί η απώλεια μαλλιών; — 05

Θα ξαναμεγαλώσουν τα μαλλιά μου; — 06

Ψυχολογική διαχείριση των αλλαγών στα μαλλιά — 08

# Πώς επηρεάζει τα μαλλιά η θεραπεία του καρκίνου του μαστού;

Η απώλεια των μαλλιών είναι ίσως η πιο γνωστή ανεπιθύμητη ενέργεια της αντικαρκινικής θεραπείας. Μπορεί να έχει αντίκτυπο στην ευεξία σας, επειδή επηρεάζει το πώς βλέπετε και πώς αισθάνεστε για τον εαυτό σας. Αν και η χημειοθεραπεία είναι η θεραπεία που είναι πιο πιθανό να προκαλέσει απώλεια μαλλιών, και άλλες αντικαρκινικές θεραπείες μπορούν επίσης να επηρεάσουν τα μαλλιά σας. Η ολική απώλεια των μαλλιών σας είναι απίθανη εάν δεν λαμβάνετε χημειοθεραπεία. Ωστόσο, άλλες θεραπείες για τον καρκίνο του μαστού μπορεί να προκαλέσουν αραίωση των μαλλιών ή/και μερική απώλεια μαλλιών.<sup>1</sup>

Ρωτήστε τον γιατρό σας εάν η θεραπεία που λαμβάνετε είναι πιθανό να προκαλέσει απώλεια μαλλιών. Έτσι θα μπορέσετε να προετοιμαστείτε ψυχολογικά και πρακτικά, εάν πρόκειται να συμβεί αυτό.

## Χημειοθεραπεία

Τα χημειοθεραπευτικά φάρμακα σκοτώνουν όλα τα κύτταρα που διαιρούνται γρήγορα, έτσι μπορούν να σκοτώσουν τα καρκινικά κύτταρα αλλά και τα υγιή κύτταρα στις ρίζες των μαλλιών σας (τριχοθυλάκια), που είναι υπεύθυνα για τη συνεχή ανάπτυξη των μαλλιών σας. Ορισμένα χημειοθεραπευτικά φάρμακα μπορούν να προκαλέσουν ολική απώλεια μαλλιών, η οποία μπορεί να περιλαμβάνει όχι μόνο το τριχωτό του κεφαλιού, αλλά και τα φρύδια, τις βλεφαρίδες και την τριχοφυΐα σε όλο το σώμα. Ωστόσο, υπάρχουν και χημειοθεραπευτικά φάρμακα που προκαλούν μόνο αραίωση των μαλλιών.

Η απώλεια μαλλιών κατά τη διάρκεια της χημειοθεραπείας ή μετά από αυτήν εξαρτάται από τον τύπο του/των φαρμάκου/-ων που λαμβάνετε, τη δόση που λαμβάνετε, εάν λαμβάνετε τα φάρμακα σε μορφή χαπιού ή χορηγούνται στη φλέβα σας και πόσο ευαίσθητοι είστε στο/στα φάρμακο/-α. Οι επιδράσεις διαφέρουν από άνθρωπο σε άνθρωπο.

## Ορμονική Θεραπεία

Αυτός ο τύπος θεραπείας μπορεί να προκαλέσει αραίωση των μαλλιών και όχι απώλεια μαλλιών. Η επίδραση στα μαλλιά σας θα συνεχιστεί για όσο διάστημα λαμβάνετε τη θεραπεία.

## Στοχευμένη θεραπεία

Τα φάρμακα στοχευμένης θεραπείας μπορούν επίσης να επηρεάσουν την υφή και το χρώμα των μαλλιών σας (συμπεριλαμβανομένων των βλεφαρίδων σας), καθώς και το πόσο γρήγορα θα μεγαλώσουν ξανά αφού τα κόψετε. Η επίδραση εξαρτάται από τον τύπο των φαρμάκων που λαμβάνετε.

## Ανοσοθεραπεία

Η επίδραση στα μαλλιά σας θα εξαρτηθεί από το ποιο ανοσοθεραπευτικό φάρμακο λαμβάνετε.

## Ακτινοθεραπεία

Η ακτινοθεραπεία μπορεί να προκαλέσει απώλεια μαλλιών αλλά μόνο στο σημείο όπου χορηγείται η ακτινοβολία. Η ακτινοθεραπεία στον μαστό και στη μασχάλη δεν θα προκαλέσει απώλεια των μαλλιών σας, αλλά μπορεί να προκαλέσει απώλεια της τριχοφυΐας στη συγκεκριμένη περιοχή.

### Βιβλιογραφία

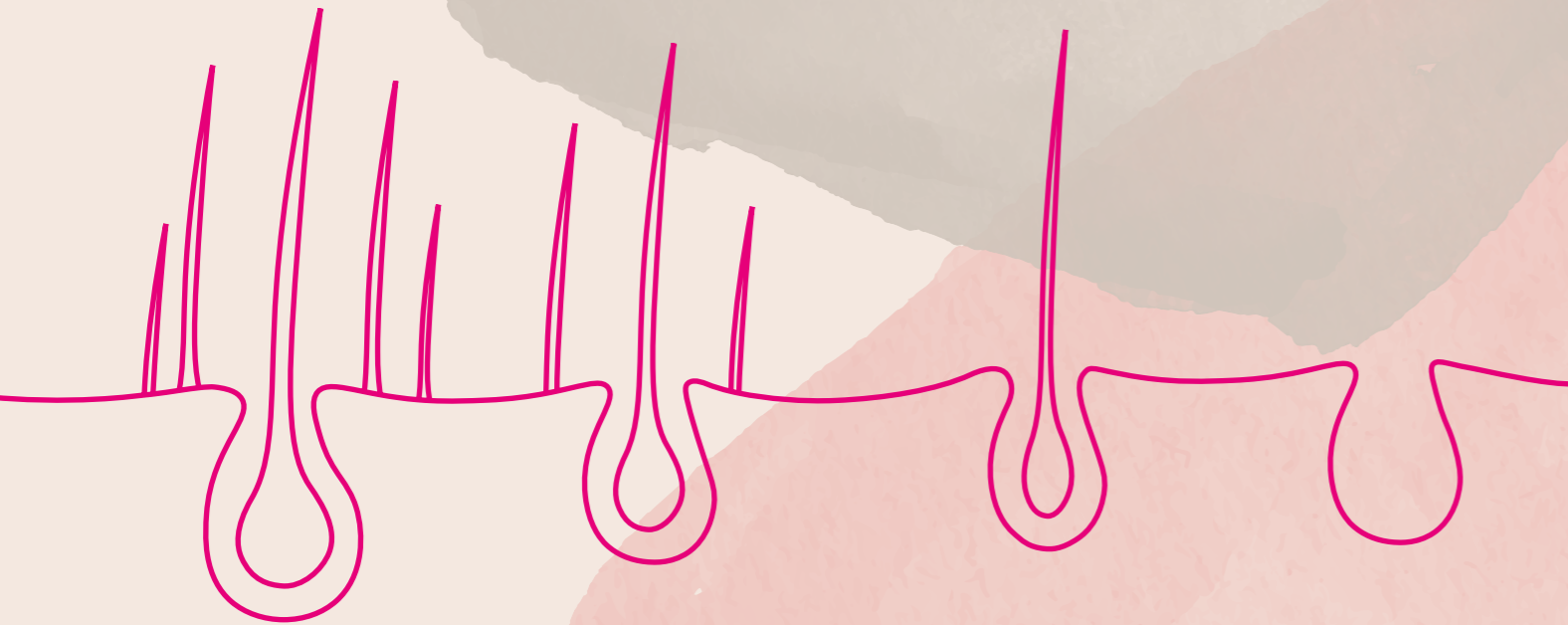
1. Cancer Research UK. Hair Loss, Hair Thinning and Cancer Drugs. <https://www.cancerresearchuk.org/about-cancer/treatment/cancer-drugs/side-effects/hair-loss-and-thinning>. Προσπελάστηκε στις 4 Ιουλίου 2023.

# Τι θα συμβεί στα μαλλιά μου;

Κάθε άνθρωπος είναι διαφορετικός, επομένως δεν είναι δυνατόν να γνωρίζετε πώς η θεραπεία του καρκίνου θα επηρεάσει τα μαλλιά σας προτού τη λάβετε.

Η θεραπεία για τον καρκίνο του μαστού μπορεί να προκαλέσει:<sup>1-3</sup>

- ✘ Αραίωση των μαλλιών ή να κάνει τα μαλλιά πιο ξηρά ή/και πιο θαμπά
- ✘ Μερική απώλεια μαλλιών σε ολόκληρη την επιφάνεια του δέρματος του κεφαλιού ή απώλεια μαλλιών σε συγκεκριμένες περιοχές το κεφαλιού που εμφανίζεται με κενά
- ✘ Ολική απώλεια μαλλιών



- ✘ Εάν η χημειοθεραπεία που λαμβάνετε προκαλεί απώλεια μαλλιών, η τριχόπτωση μπορεί να ξεκινήσει περίπου 2 έως και 8 εβδομάδες μετά την έναρξη της θεραπείας. Η απώλεια των μαλλιών είναι συνήθως σταδιακή και όχι ξαφνική.<sup>1-3</sup>
- ✘ Εάν λαμβάνετε ορμονική θεραπεία ορμονικού αποκλεισμού, οι επιδράσεις στα μαλλιά σας πιθανότατα θα εμφανιστούν περίπου 1 μήνα μετά την έναρξη της θεραπείας.<sup>1-3</sup>
- ✘ Εάν λαμβάνετε ανοσοθεραπεία, οι επιδράσεις στα μαλλιά σας μπορεί να εμφανιστούν από μερικές εβδομάδες έως και μετά από έναν χρόνο από την έναρξη της θεραπείας, ανάλογα με το φάρμακο που λαμβάνετε.<sup>1-3</sup>

Τα μαλλιά συνήθως πέφτουν σε τούφες κατά το λούσιμο ή το χτένισμα ή μπορεί να βρείτε τούφες στο μαξιλάρι σας όταν ξυπνήσετε. Μπορεί να αισθάνεστε το δέρμα του κεφαλιού σας ευαίσθητο εκείνη την περίοδο. Περιποιηθείτε το με προϊόντα ειδικά για ευαίσθητο δέρμα.

## Βιβλιογραφία:

**1.** Cancer Research UK. Hair Loss, Hair Thinning and Cancer Drugs. <https://www.cancerresearchuk.org/about-cancer/treatment/cancer-drugs/side-effects/hair-loss-and-thinning>. Προσπελάστηκε στις 4 Ιουλίου 2023. **2.** Cancer.net. Hair Loss or Alopecia. <https://www.cancer.net/coping-with-cancer/physical-emotional-and-social-effects-cancer/managing-physical-side-effects/hair-loss-or-alopecia>. Προσπελάστηκε στις 4 Ιουλίου 2023. **3.** Cancer.org. Hair Loss. <https://www.cancer.org/cancer/managing-cancer/side-effects/hair-skin-nails/hair-loss.html>. Προσπελάστηκε στις 4 Ιουλίου 2023.

# Μπορεί να αποτραπεί η απώλεια μαλλιών;

Εάν το ενδεχόμενο να χάσετε τα μαλλιά σας είναι εξαιρετικά δυσβάσταχτο για εσάς, πείτε το στον γιατρό σας. Μπορεί να υπάρχει η δυνατότητα να επιλεγεί ένας τύπος θεραπείας που είναι λιγότερο πιθανό να προκαλέσει ολική απώλεια μαλλιών, αν και η σύσταση που θα κάνει ο γιατρός σας θα γίνει με βάση το ποια θεραπεία είναι πιο κατάλληλη για τον καρκίνο σας. Ρωτήστε τον γιατρό σας πόσο πιθανή είναι η απώλεια των μαλλιών σας και ζητήστε συμβουλές για να το διαχειριστείτε καλύτερα.<sup>1-3</sup>

## Ψυκτική κάσκα ή κάσκα ψύξης<sup>1-4</sup>

Ο γιατρός σας μπορεί να σας προτείνει την χρήση μιας ψυκτικής κάσκας. Αυτό μπορεί μερικές φορές να μειώσει την απώλεια των μαλλιών σας. Η χρήση κάσκας ψύξης πριν, κατά τη διάρκεια και μετά τη χορήγηση της χημειοθεραπείας σε μία φλέβα σας ψύχει το τριχωτό του κεφαλιού σας και μπορεί να αποτρέψει μέχρι έναν βαθμό την απώλεια μαλλιών. Η κάσκα ψύξης είναι γεμισμένη με κρύο τζελ ή συνδέεται με μία αντλία που εξασφαλίζει την κυκλοφορία κρύου υγρού μέσα από αυτή, έτσι ώστε να διατηρεί το τριχωτό του κεφαλιού σας κρύο ενώ λαμβάνετε θεραπεία. Η ψύξη μειώνει την ποσότητα του αίματος που ρέει στο τριχωτό του κεφαλιού σας, μειώνοντας έτσι την ποσότητα του χημειοθεραπευτικού φαρμάκου που φτάνει στους θύλακες των τριχών σας και περιορίζοντας με αυτόν τον τρόπο την επίδρασή του στα μαλλιά σας. Ωστόσο, η κάσκα ψύξης δεν είναι αποτελεσματική σε όλους τους ανθρώπους. Μπορείτε να ρωτήσετε τον γιατρό σας εάν υπάρχουν διαθέσιμες κάσκες ψύξης στο κέντρο όπου θα κάνετε τη χημειοθεραπεία σας.

Η κάσκα ψύξης δεν μπορεί να χρησιμοποιηθεί σε άτομα που λαμβάνουν χημειοθεραπεία για μεγάλο χρονικό διάστημα (όπως κατά τη διάρκεια ενός 24ώρου), καθώς δεν συνιστάται η χρήση της για περισσότερες από μερικές ώρες. Μπορεί να μην είναι εφικτή η χρήση κάσκας ψύξης σε εσάς, εάν έχετε ορισμένες παθήσεις όπως κρουοσφαιριναιμία, μετατραυματική δυστροφία εκ ψύχους ή νόσο ψυχροσυγκολλητινών.

Δεν υπάρχει γνωστός τρόπος αποτροπής των αλλαγών στα μαλλιά μετά από ορμονική θεραπεία, στοχευμένη θεραπεία ή ανοσοθεραπεία.

## Βιβλιογραφία:

**1.** Cancer Research UK. Hair Loss, Hair Thinning and Cancer Drugs. <https://www.cancerresearchuk.org/about-cancer/treatment/cancer-drugs/side-effects/hair-loss-and-thinning>. Προσπελάστηκε στις 4 Ιουλίου 2023. **2.** Cancer.net. Hair Loss or Alopecia. <https://www.cancer.net/coping-with-cancer/physical-emotional-and-social-effects-cancer/managing-physical-side-effects/hair-loss-or-alopecia>. Προσπελάστηκε στις 4 Ιουλίου 2023. **3.** Cancer.org. Hair Loss. <https://www.cancer.org/cancer/managing-cancer/side-effects/hair-skin-nails/hair-loss.html>. Προσπελάστηκε στις 4 Ιουλίου 2023. **4.** Cancer.org. Cooling Caps (Scalp Hypothermia) to Reduce Hair Loss. <https://www.cancer.org/cancer/managing-cancer/side-effects/hair-skin-nails/hair-loss/cold-caps.html>. Προσπελάστηκε στις 4 Ιουλίου 2023.

# Θα μεγαλώσουν ξανά τα μαλλιά μου;

Στους περισσότερους ανθρώπους τα μαλλιά μεγαλώνουν ξανά μετά την ολοκλήρωση της θεραπείας. Η μόνιμη απώλεια μαλλιών είναι σπάνια και συνήθως εμφανίζεται μόνο σε άτομα που έχουν λάβει συγκεκριμένα χημειοθεραπευτικά φάρμακα σε πολύ υψηλές δόσεις.<sup>1-2</sup>

- ✖ Μπορεί να πάρει πολύ χρόνο μέχρι να μεγαλώσουν ξανά τα μαλλιά μετά την ολοκλήρωση της χημειοθεραπείας. Έχει παρατηρηθεί ότι στους περισσότερους ανθρώπους τα μαλλιά μεγαλώνουν ξανά 3 έως 6 μήνες μετά το τέλος της θεραπείας τους. Η πλήρης αποκατάσταση του τριχωτού μπορεί να διαρκέσει περισσότερο (6 έως 12 μήνες).
- ✖ Η αραίωση των μαλλιών που προκαλείται από την ορμονοθεραπεία μπορεί επίσης να πάρει πολύ χρόνο μέχρι να αποκατασταθεί μετά το τέλος της θεραπείας.
- ✖ Εάν λάβατε στοχευμένη θεραπεία ή ανοσοθεραπεία, τα μαλλιά σας αναμένεται να επανέλθουν μετά την ολοκλήρωση της θεραπείας.

Τα μαλλιά που μεγαλώνουν ξανά μπορεί να είναι διαφορετικά από αυτά που είχατε πριν από τη θεραπεία: μπορεί να είναι πιο απαλά, πιο πυκνά ή πιο λεπτά, να έχουν διαφορετικό χρώμα ή να είναι πιο σγουρά ή πιο ίσια. Αυτές οι αλλαγές είναι συνήθως προσωρινές και τα μαλλιά σας θα ξαναγίνουν όπως ήταν μετά από ένα χρονικό διάστημα.<sup>1-2</sup>



#### Βιβλιογραφία:

1. Cancer Research UK. Hair Loss, Hair Thinning and Cancer Drugs. <https://www.cancerresearchuk.org/about-cancer/treatment/cancer-drugs/side-effects/hair-loss-and-thinning>. Προσπελάστηκε στις 4 Ιουλίου 2023. 2. Cancer.gov. Hair Loss (Alopecia) and Cancer Treatment. <https://www.cancer.gov/about-cancer/treatment/side-effects/hair-loss>. Προσπελάστηκε στις 4 Ιουλίου 2023.

# Διαχείριση

## των αλλαγών στα μαλλιά

Εάν λαμβάνετε μία θεραπεία που είναι πιθανό να προκαλέσει μερική ή ολική απώλεια των μαλλιών σας, ακολουθούν ορισμένες συμβουλές που θα σας βοηθήσουν να προετοιμαστείτε:

- ✖ Η απώλεια των μαλλιών σας μπορεί να σας κάνει να αισθάνεστε ευάλωτοι και λιγότερο ελκυστικοί. Μπορεί επίσης να σας προκαλέσει συναισθήματα όπως θλίψη, θυμό ή ντροπή. Είναι απολύτως κατανοητό και αποδεκτό να νιώθετε αναστατωμένοι και θα πρέπει να δώσετε στον εαυτό σας χρόνο να προσαρμοστεί στη νέα του εικόνα. Μοιραστείτε με την οικογένεια και τους φίλους σας αυτά τα συναισθήματά σας και ζητήστε την υποστήριξή τους για να νιώσετε καλύτερα με την εμφάνισή σας.
- ✖ Εάν ανησυχείτε για το πώς θα αντιδράσουν τα αγαπημένα σας πρόσωπα όταν χάσετε τα μαλλιά σας, μιλήστε τους από πριν, ώστε να είναι προετοιμασμένοι. Αυτό είναι ιδιαίτερα σημαντικό στην περίπτωση που υπάρχουν παιδιά.
- ✖ Μπορείτε να φοράτε δίχτυ ή σκουφάκι όταν κοιμάστε για να μην πέφτουν τα μαλλιά σας στο μαξιλάρι.
- ✖ Εάν η σταδιακή απώλεια των μαλλιών σας φαίνεται αγχωτική, το ξύρισμα του κεφαλιού μπορεί να βοηθήσει. Μπορείτε επίσης να δωρίσετε τα μαλλιά σας για να φτιαχτούν περούκες για άλλους ανθρώπους. Μπορείτε επίσης να κόψετε κοντά τα μαλλιά σας πριν ξεκινήσετε τη θεραπεία για να συνηθίσετε την εμφάνισή σας. Αυτό μπορεί επίσης να βοηθήσει στην καλύτερη εφαρμογή μίας περούκας.

- ✖ Εάν αποφασίσετε να χρησιμοποιήσετε περούκα, ίσως θα ήταν καλή ιδέα να την προμηθευτείτε πριν ξεκινήσει η θεραπεία σας, ώστε να επιλέξετε αυτή που μοιάζει περισσότερο με τα φυσικά σας μαλλιά. Ωστόσο, μπορεί επίσης να έχει έρθει απλά η στιγμή να επιλέξετε ένα εντελώς νέο λουκ που πάντα θέλατε να δοκιμάσετε. Οι κομμωτές μπορούν να χτενίσουν τις περούκες με όποιον τρόπο θέλετε.
- ✖ Ένα ειδικό σκουφάκι που φοριέται κάτω από την περούκα μπορεί να κάνει την περούκα πιο άνετη.
- ✖ Οι συνθετικές περούκες είναι πιο φθηνές και ευκολότερες στη διαχείριση από τις περούκες με φυσικά μαλλιά.
- ✖ Να θυμάστε ότι πρέπει να κρατάτε το κεφάλι σας ζεστό, φοράντας περούκα, μαντήλι ή καπέλο κατά τους κρύους μήνες. Μπορεί να χρειάζεστε διάφορα καλύμματα ανάλογα με τις καιρικές συνθήκες.
- ✖ Η χρήση γυαλιών οράσεως ή γυαλιών ηλίου μπορεί να βοηθήσει στην απόκρυψη της απώλειας των φρυδιών ή/και των βλεφαρίδων. Το μακιγιάζ μπορεί επίσης να βοηθήσει σε αυτό.
- ✖ Ενυδατώνετε το τριχωτό του κεφαλιού σας όπως κάνετε με το πρόσωπό σας. Να θυμάστε να φοράτε αντιηλιακό στο δέρμα του κεφαλιού σας ή να φοράτε καπέλο ή μαντήλι, όταν βγαίνετε έξω.



Όταν αρχίσουν να μεγαλώνουν ξανά τα μαλλιά σας, περιποιηθείτε τα ακολουθώντας τις παρακάτω συμβουλές για αραιά μαλλιά. Εάν η τρίχα σας είναι πιο λεπτή:

- ✖ Προσπαθήστε να μην βάζετε και να μην ισιώνετε/κάνετε μπούκλες τα μαλλιά σας.
- ✖ Αποφεύγετε να τραβάτε τα μαλλιά σας όταν τα χτενίζετε ή να κάνετε πλεξούδες ή αλογοουρά.
- ✖ Είναι καλύτερα να στεγνώνετε τα μαλλιά σας με πετσέτα παρά να χρησιμοποιείτε πιστολάκι μαλλιών. Εάν, ωστόσο, επιθυμείτε να χρησιμοποιήσετε πιστολάκι μαλλιών, επιλέξτε μια χαμηλή ή μέτρια ρύθμιση θερμότητας.
- ✖ Χρησιμοποιείτε ήπια σαμπουάν όπως σαμπουάν για μωρά.
- ✖ Χρησιμοποιείτε μαλακή βούρτσα και χτενίζετε απαλά τα μαλλιά σας.
- ✖ Φοράτε καπέλο ή μαντήλι όταν βρίσκεστε σε εξωτερικούς χώρους για να προστατεύετε το δέρμα του κεφαλιού σας από τον ήλιο.



### Διαβάστε επίσης:

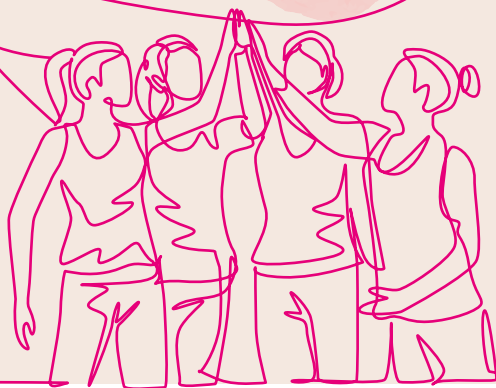
- Cancer Research UK. Hair Loss, Hair Thinning and Cancer Drugs. <https://www.cancerresearchuk.org/about-cancer/treatment/cancer-drugs/side-effects/hair-loss-and-thinning>. Προσπελάστηκε στις 4 Ιουλίου 2023.
- Macmillan Cancer Care. Hair Loss. <https://www.macmillan.org.uk/cancer-information-and-support/impacts-of-cancer/hair-loss>. Προσπελάστηκε στις 4 Ιουλίου 2023.
- Cancer.net. Hair Loss or Alopecia. <https://www.cancer.net/coping-with-cancer/physical-emotional-and-social-effects-cancer/managing-physical-side-effects/hair-loss-or-alopecia>. Προσπελάστηκε στις 4 Ιουλίου 2023.
- Cancer.gov. Hair Loss (Alopecia) and Cancer Treatment. <https://www.cancer.gov/about-cancer/treatment/side-effects/hair-loss>. Προσπελάστηκε στις 4 Ιουλίου 2023.
- City of Hope Cancer Treatment Centers. 12 Tips for Coping with Cancer-Related Hair Loss. <https://www.cancercenter.com/community/blog/2020/10/cancer-hair-loss>. Προσπελάστηκε στις 4 Ιουλίου 2023.
- Cancer.org. Hair Loss. <https://www.cancer.org/cancer/managing-cancer/side-effects/hair-skin-nails/hair-loss.html>. Προσπελάστηκε στις 4 Ιουλίου 2023.

# Πού μπορώ να βρω περισσότερες πληροφορίες;

Υπάρχουν διαθέσιμα έντυπα για τα ακόλουθα θέματα:

- Έντυπο 01. Εισαγωγή στον καρκίνο του μαστού
- Έντυπο 02. Πρώιμος καρκίνος του μαστού
- Έντυπο 03. Η φροντίδα ενός ατόμου με καρκίνο
- Έντυπο 04. Ο καρκίνος του μαστού στους άνδρες
- Έντυπο 05. Γονιμότητα και καρκίνος
- Έντυπο 06. Διατροφικές οδηγίες
- Έντυπο 07. Κατανόηση της χημειοθεραπείας
- Έντυπο 08. Απώλεια μαλλιών κατά τη διάρκεια της αντικαρκινικής θεραπείας
- Έντυπο 09. Προθέσεις μαστού και αποκατάσταση μαστού
- Έντυπο 10. Η σωματική άσκηση στα άτομα που ζουν με καρκίνο

Πού μπορώ να βρω  
υποστήριξη;



ΑΛΜΑ ΖΩΗΣ ΠΑΝΕΛΛΗΝΙΟΣ ΣΥΛΛΟΓΟΣ  
ΓΥΝΑΙΚΩΝ ΜΕ ΚΑΡΚΙΝΟ ΜΑΣΤΟΥ  
Ηπείρου 11, Αθήνα 10433  
210 41 80 006

ΑΛΜΑ ΖΩΗΣ ΣΥΛΛΟΓΟΣ ΓΥΝΑΙΚΩΝ  
ΜΕ ΚΑΡΚΙΝΟ ΜΑΣΤΟΥ Ν. ΘΕΣΣΑΛΟΝΙΚΗΣ  
Παύλου Μελά 38, Θεσσαλονίκη 54622  
3ος όροφος  
2310 28 51 81

ΑΛΜΑ ΖΩΗΣ ΣΥΛΛΟΓΟΣ ΓΥΝΑΙΚΩΝ  
ΜΕ ΚΑΡΚΙΝΟ ΜΑΣΤΟΥ ΝΟΜΟΥ ΑΧΑΪΑΣ  
Γούναρη 37, Πάτρα 26221  
4ος όροφος  
2610 22 22 74

FA-11262910

Το υλικό αυτό έχει ενημερωτικό και όχι προωθητικό χαρακτήρα

 **NOVARTIS**

Σε συνεργασία:

  
ΠΑΝΕΛΛΗΝΙΟΣ ΣΥΛΛΟΓΟΣ  
ΓΥΝΑΙΚΩΝ ΜΕ ΚΑΡΚΙΝΟ ΜΑΣΤΟΥ

  
ΣΥΛΛΟΓΟΣ ΓΥΝΑΙΚΩΝ  
ΜΕ ΚΑΡΚΙΝΟ ΜΑΣΤΟΥ  
ΝΟΜΟΥ ΑΧΑΪΑΣ

  
ΣΥΛΛΟΓΟΣ ΓΥΝΑΙΚΩΝ  
ΜΕ ΚΑΡΚΙΝΟ ΜΑΣΤΟΥ  
Ν.ΘΕΣΣΑΛΟΝΙΚΗΣ